



**АРХИТЕКТУРНО - ПРОЕКТНАЯ  
МАСТЕРСКАЯ №1**

Заказ №140-20/ППТЗ

*Тел./Факс: 8 (495) 181-13-09*  
*E-mail: info@pereplan-one.ru*  
*Сайт: www.pereplan-one.ru*

## **ТЕХНИЧЕСКОЕ ЗАКЛЮЧЕНИЕ**

о состоянии несущих и ограждающих конструкций здания и о  
возможности перепланировки и переустройства квартиры,  
расположенной по адресу:

**г.Москва, ул.Асеева, д.8, кв.40**

Заказчик:

Собственник квартиры

Главный инженер проекта

Замятин Д.А.

Инженер проекта

Кашапов М.Р.

МОСКВА 2020г.

# Содержание

## Текстовая часть

## Лист


1	Содержание	1
2	Введение	2
3	Описание существующего здания	3
4	Результаты обследования стен и перегородок помещений квартиры	4
5	Результаты обследования перекрытий	5
6	Результаты обследования инженерных систем	6
7	Общие выводы и рекомендации	7-8

## Графическая часть

8	План помещений квартиры на момент обследования	9
9	Экспликация помещений квартиры	10
10	План помещений квартиры с результатами обследования	11
11	План помещений квартиры с расстановкой инженерного оборудования	12

## Прилагаемая документация

12	Нормативная база	13
13	Выписка из реестра членов саморегулируемой организации	-

Изм.	Колуч.	Лист	№ док.	Подпись	Дата					
ГИП		1		Замятин Д.А.	25.02.2020	Техническое заключение о состоянии несущих и ограждающих конструкций здания и о возможности перепланировки и переустройства квартиры				
Инженер				Кашапов М.Р.	25.02.2020					
Изм.	Колуч.	Лист	№ док.	Подпись	Дата	ТЗ	1	13		
Изм.	Колуч.	Лист	№ док.	Подпись	Дата	Содержание		 ООО «АПИМ-1»		

Изм. № дубл.	Взам. инв. №	Подп. и дата
Изм. № подл.	Подп. и дата	Подп. и дата



### Общая информация по дому

Дом жилой, кирпичный, серии: 1-511, 8-и этажный, введен в эксплуатацию в 1962 году.

Здание обеспечено следующими видами инженерного оборудования: вентиляцией, центральным отоплением, холодным и горячим водоснабжением, центральной канализацией и газифицировано. Территория вокруг здания благоустроена, имеется асфальтовое покрытие, отмостки. Дом оборудован лестнично-лифтовым узлом.

### Общая информация по квартире

Рассматриваемая квартира расположена на 5-м этаже дома. Высота помещений в квартире - 2,53м.

По данным ТБТИ квартира состоит из двух жилых комнат площадью: 18,7, 10,0м<sup>2</sup>, кухни, коридора, сан.узла совмещенного и балкона.

Общая площадь квартиры - 43,1 м<sup>2</sup>(без учета летних помещений), в том числе жилая - 28,7 м<sup>2</sup>. (по данным ТБТИ).

В момент обследования квартиры незарегистрированных перепланировок не выявлено. Все существующие стояки отопления, водоснабжения и водоотведения находятся в проектном положении.

Инв. № подл.	Подп. и дата	Инв. № дубл.	Взам. инв. №	Подп. и дата	25.02.2020	Техническое заключение о состоянии несущих и ограждающих конструкций здания и о возможности перепланировки и переустройства квартиры Адрес: г.Москва, ул.Асеева, д.8, кв.40	Лист
							2.2
							Формат А4
Изм.	Колуч.	Лист	№ док.	Подпись	Дата		



15	<b>Деформация</b>	В обследованных габаритах деформаций не выявлено	6
16	<b>Наружное оформление стен</b>	Кирпичная кладка с «расшивкой швов»	состояние удовлетворительное
17	<b>Оконные заполнения (в габаритах кв.№40)</b>	2-х камерные стеклопакеты в ПВХ рамах	
18	<b>Балконы, эркеры, карнизы и другие выступающие элементы фасадов</b>	В составе здания имеются крыльца, козырьки, балконы.	состояние удовлетворительное
19	<b>Благоустройство площадки (планировка двора, наличие отмосток)</b>	Площадка спланирована и благоустроена, отмостки - асфальтовые.	
20	<b>Основные данные архивных материалов</b>	Копии планов ТБТИ	

Инв. № подл.	Подп. и дата	Инв. № дубл.	Взам. инв. №	Подп. и дата	25.02.2020	Техническое заключение о состоянии несущих и ограждающих конструкций здания и о возможности перепланировки и переустройства квартиры Адрес: г.Москва, ул.Асеева, д.8, кв.40	Лист
							3.2
							Формат А4
Изм.	Колуч.	Лист	№ док.	Подпись	Дата		









СП 60.13330.2016 «Отопление, вентиляция и кондиционирование воздуха», СП 30.13330.2016 «Внутренний водопровод и канализация зданий», СП 73.13330.2016 «Внутренние санитарно-технические системы зданий».

9.Перенос газовой плиты - технически возможен при выполнении специалистами АО «МОСГАЗ» с соблюдением существующих требований: СП 54.13330.2016 «Здания жилые многоквартирные», СП 112.13330.2011 «Пожарная безопасность зданий и сооружений».

На основании проведенного обследования ООО «АПИМ-1» считает возможным перепланировку и переустройство квартиры, расположенной по адресу: **г.Москва, ул.Асеева, д.8, кв.40**, при согласовании в установленном порядке и по разработанному проекту с соблюдением требований: СП 54.13330.2016 «Здания жилые многоквартирные», Постановлением Правительства Москвы №508-ПП от 25 октября 2011г. «Об организации переустройства и (или) перепланировки жилых и нежилых помещений в многоквартирных домах и жилых домах (в ред. Постановления Правительства Москвы от 14.02.2018 №1104-ПП)», МГСН 3.01-01 «Жилые здания», №188-ФЗ от 29.12.2004г. «Жилищный кодекс Российской Федерации», СП 112.13330.2011 «Пожарная безопасность зданий и сооружений», СП 29.13330.2011 «Полы», СП 20.13330.2016 «Нагрузки и воздействия». Строительные работы должны производиться аттестованными и квалифицированными специалистами по проекту производства работ с соблюдением правил техники безопасности.

ГИП

м.п.

Замятин Д.А.

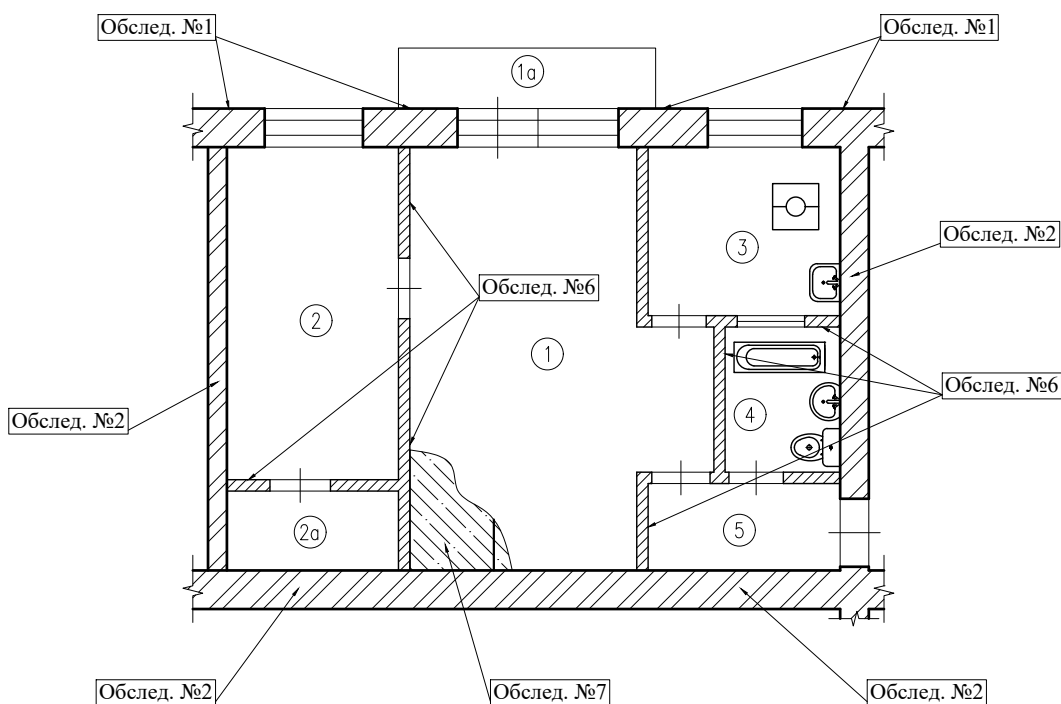
подпись

Инв. № подл.	Подп. и дата	Инв. № дубл.	Взам. инв. №	Подп. и дата	25.02.2020	Техническое заключение о состоянии несущих и ограждающих конструкций здания и о возможности перепланировки и переустройства квартиры Адрес: г.Москва, ул.Асеева, д.8, кв.40	Лист
							8
Изм.	Колуч.	Лист	№ док.	Подпись	Дата		





# План помещений квартиры с результатами обследования



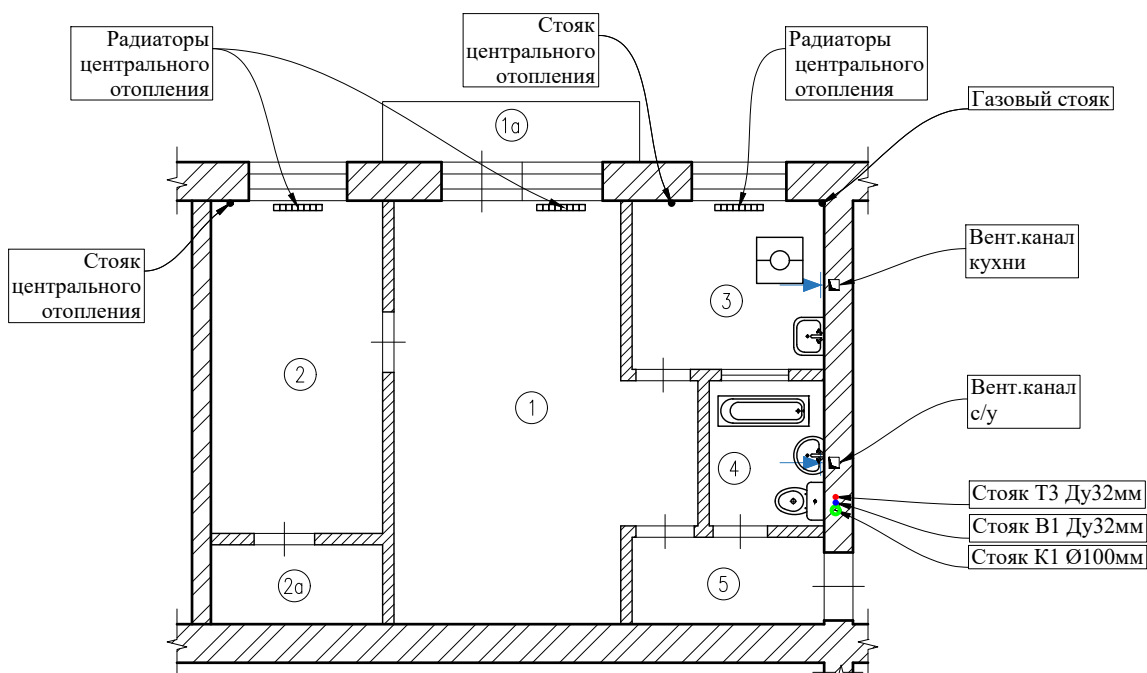
### Примечания:

1. Высота помещений в квартире - 2,53м.
2. Нумерацию и обозначение координационных осей см.на листе 9

Масштаб 1:100

Подп. и дата	Взам. инв. №	Инв. № дубл.	Подп. и дата	<b>Результаты обследования</b>							
Инв. № подл.	Изм.	Колуч.	Лист	№ док.	Подпись	Дата					
							Заказчик: Собственник квартиры	Заказ № 140-20/ПШТЗ			
							Адрес: г.Москва, ул.Асеева, д.8, кв.40				
							Техническое заключение о состоянии несущих и ограждающих конструкций здания и о возможности перепланировки и переустройства квартиры		Стадия	Лист	Листов
							План помещений квартиры с результатами обследования		ТЗ	11	13
									ООО «АПИМ-1»		
							Инженер				
							Кашапов М.Р.				
							ГИП				
							Замятин Д.А.				
							25.02.2020				

# План помещений квартиры с расстановкой инженерного оборудования



Взам. инв. №	Подп. и дата
Инв. № дубл.	
Подп. и дата	
Инв. № подл.	

**Условные обозначения:**

- - стояки х/в, г/в, канализации
- вентиляционный канал
- вентиляционная решетка
- настенные радиаторы
- - стояк центрального отопления

**Примечания:**


1. Высота помещений в квартире - 2,53м.
2. Нумерацию и обозначение координационных осей см.на листе 9

**Масштаб 1:100**

						Заказчик: Собственник квартиры	Заказ № 140-20/ПТЗ	
Адрес: г.Москва, ул.Асеева, д.8, кв.40								
Изм.	Колуч.	Лист	№ док.	Подпись	Дата	Техническое заключение о состоянии несущих и ограждающих конструкций здания и о возможности перепланировки и переустройства квартиры		
Должность	Фамилия							Стадия
ГИП	Замятин Д.А.				25.02.2020	ТЗ	12	13
Инженер	Кашапов М.Р.				25.02.2020		ООО «АПИ-1»	
						План помещений квартиры с расстановкой инженерного оборудования		

## Нормативная база

1. СП 20.13330.2016 «Нагрузки и воздействия»;
2. СП 63.13330.2012 «Бетонные и железобетонные конструкции. Основные положения»;
3. СП 13-102-2003 «Правила обследования несущих строительных конструкций зданий и сооружений»;
4. СП 70.13330.2012 «Несущие и ограждающие конструкции»;
5. ГОСТ 18105-2010 «Бетоны. Правила контроля и оценки прочности»;
6. ГОСТ 17624-2012 «Бетоны. Ультразвуковой метод определения прочности»;
7. ГОСТ 5802-86 «Растворы строительные. Методы испытаний»;
8. СП 13-102-2003 «Правила обследования несущих строительных конструкций зданий и сооружений»;
9. СП 54.13330.2016 «Здания жилые многоквартирные»;
10. ГОСТ 31937-2011 «Здания и сооружения. Правила обследования и мониторинга технического состояния»;
11. ВСН 53-86(р) «Правила оценки физического износа жилых зданий»;
12. ВСН 57-88(р) «Положение по техническому обследованию жилых зданий»;
13. МРР 2.2.07-98 «Методика проведения обследования зданий и сооружений при их реконструкции и перепланировке».

Изм.	Колуч.	Лист	№ док.	Подпись	Дата				
						Заказчик: Собственник квартиры	Заказ № 140-20/ППТЗ		
						Адрес: г.Москва, ул.Асеева, д.8, кв.40			
						Техническое заключение о состоянии несущих и ограждающих конструкций здания и о возможности перепланировки и переустройства квартиры	Стадия	Лист	Листов
							ТЗ	13	13
						Нормативная база		ООО «АПИМ-1»	



**АРХИТЕКТУРНО - ПРОЕКТНАЯ  
МАСТЕРСКАЯ №1**

Заказ №140-20/ППТЗ

*Тел./Факс: 8 (495) 181-13-09*  
*E-mail: info@pereplan-one.ru*  
*Сайт: www.pereplan-one.ru*

**ПРОЕКТ**

переустройства/перепланировки квартиры,  
расположенной по адресу:

**г.Москва, ул.Асеева, д.8, кв.40**

Заказчик:

Собственник квартиры

Главный инженер проекта

Замятин Д.А.

Инженер проекта

Кашапов М.Р.

МОСКВА 2020г.







## Пояснительная записка

### Введение

Настоящий проект на переустройство/перепланировку квартиры, расположенной по адресу: г.Москва, ул.Асеева, д.8, кв.40, разработан на основании задания Заказчика и технического заключения №140-20/ППТЗ от 25.02.2020, выполненного ООО «АПМ-1». Проект выполнен в соответствии с Постановлением Правительства Москвы №508-ПП от 25 октября 2011г. «Об организации переустройства и (или) перепланировки жилых и нежилых помещений в многоквартирных домах и жилых домах (в ред. Постановления Правительства Москвы от 14.02.2018 №1104-ПП)», МГСН 3.01-01 «Жилые здания», №188-ФЗ от 29.12.2004г. «Жилищным кодексом Российской Федерации». Переустройство квартиры, предусмотренное данным проектом, не противоречит нормам СП 54.13330.2016 «Здания жилые многоквартирные», СП 112.13330.2011 «Пожарная безопасность зданий и сооружений».


### Общие данные

Дом жилой, кирпичный, серии: 1-511, 8-и этажный, введен в эксплуатацию в 1962 году.

Обследуемая квартира №40 расположена на 5-м этаже.

По данным ТБТИ квартира состоит из двух жилых комнат площадью: 18,7, 10,0м<sup>2</sup>, кухни, коридора, сан.узла совмещенного и балкона.

Общая площадь квартиры - 43,1 м<sup>2</sup> (без учета летних помещений), в том числе жилая - 28,7 м<sup>2</sup>. (по данным ТБТИ).

Изм.	Колуч.	Лист	№ док.	Подпись	Дата	Заказчик: Собственник квартиры			Заказ № 140-20/ППТЗ		
						Адрес: г.Москва, ул.Асеева, д.8, кв.40					
Изм.	Колуч.	Лист	№ док.	Подпись	Дата	Проект переустройства/перепланировки квартиры №40			Стадия	Лист	Листов
									П	4.1	22
Изм.	Колуч.	Лист	№ док.	Подпись	Дата	Пояснительная записка				ООО «АПМ-1»	

Переустройство и перепланировка квартиры заключается в изменении конфигурации существующих помещений, **не затрагивая несущие конструкции и фасад здания**, и состоят из следующих мероприятий:

1. Демонтаж ненесущих перегородок и возведение новых - облегченной конструкции из ГКЛ/Пазогребневых плит толщиной до 100 мм;
2. Демонтаж/установка дверных блоков;
3. Перенос газовой плиты силами АО «МОСГАЗ» (см. лист 13.2);
4. Дом остеклен по единому проекту;
5. Устройство нового покрытия полов без увеличения нагрузки на перекрытия (см.лист 15,16);
6. Устройство раздвижной двери с притвором между кухней и гостиной;
7. Монтаж встроенных шкафов комн. 1а и 5а;
8. Устройство шумоизоляции стен по осям «1», «А» в габаритах помещения 2;
9. Переустройство совмещенного сан.узла:
  - 9.1. Демонтаж старого и установка нового сантехоборудования с изменением проектного положения;
  - 9.2. Установка счетчиков расхода холодной и горячей воды;
  - 9.3. В соответствии с нормами СП 29.13330.2011 «Полы» необходимо выполнение гидроизоляции пола с составлением акта на скрытые работы. Уровень пола в туалетных и ванных комнатах должен быть на 20мм ниже уровня пола в смежных помещения, либо полы в этих помещениях должны быть отделены порогом не менее 20мм. Величина допускаемой временной нагрузки в месте устройства санузла должна быть не более 150 кгс/м<sup>2</sup>.

Интв. № подл.	Подп. и дата	Интв. № дубл.	Взам. инв. №	Подп. и дата

Изм.	Колуч.	Лист	№ док.	Подпись	Дата	Проект переустройства/перепланировки квартиры №40 Адрес: г.Москва, ул.Асеева, д.8, кв.40	Лист
					25.02.2020		4.2





Доступ к трубам следует обеспечить при помощи декоративных съемных панелей. Трубопроводы в местах пересечения со стенами подлежат заключать в гильзы, обеспечивающие свободное движение труб.

### Электрооборудование

При оснащении помещения электроприборами необходимо, чтобы их суммарная потребляемая мощность (кВт) не превышала установленную мощность. Система электрооборудования санузла должна обеспечивать электробезопасность.

5. При выполнении электромонтажных работ недопустимо уменьшение сечения электропроводов. Сеть электроосвещения рекомендуется выполнять проводом ВВГнг ( ВВГнг-LS, ВВГнг (а), ВВГнг(а)-LS). При необходимости перенос электророзеток и выключателей выполнять по месту.

6. Все металлические нетоковедущие части электрооборудования, не находящиеся под напряжением, должны быть занулены нулевым защитным проводником РЕ (см. ПУЭ п.7.1.68).

7. Все оборудование: щиты, распаечные коробки, кабели должны быть промаркированы (ПУЭ п.4.1.3, 3.1.7,3.4.9; п.3.104-3.106 СП 76.13330.2016)

8. Монтаж сетей эл. освещения и эл. оборудования выполнить в соответствии с гл.2.1; 7.1 ПУЭ.

9. Электропроводки, выполненные в трубах, коробах, которые проходят через элементы конструкций здания, должны иметь внутреннее уплотнение, обеспечивающее ту же огнестойкость что и соответствующие элементы конструкций здания. Равным образом они должны быть загерметизированы снаружи (ГОСТ Р 50571.5.52-2011) .

10. Штробить несущие стены и плиты перекрытий под скрытую проводку запрещается в соответствии с п. 11.11 приложения 1 постановления Правительства Москвы от 25 октября 2011 г. №508-ПП. Прокладку слаботочных электросетей, радио, телефона и телевидения вести в подготовке пола, а также с использованием электротехнического плинтуса, конструкций легких перегородок и подвесных потолков, обеспечивающих сменяемость разводки. В случае нарушения пожарной сигнализации необходимо ее восстановление.

Инв. № подл.	Подп. и дата	Инв. № дубл.	Взам. инв. №	Подп. и дата	25.02.2020	Проект переустройства/перепланировки квартиры №40	Лист



## Противопожарные мероприятия и требования

1. До начала производства работ по разборке перегородок выполнить охранные мероприятия по защите перекрытия - уложить на пол дощатый настил из двух слоев досок толщиной 40мм;
2. Разборку перегородок выполнить участками 0,3х0,3м без обрушения их на пол и складировать на подмости;
3. Во избежании возгорания горючих(токсичных) строительных материалов и конструкций в период производства строительных работ при перепланировке квартиры необходимо:
  - 3.1. Назначить ответственного за пожарную безопасность в ремонтируемой квартире;
  - 3.2. Запретить курение на объекте при проведении работ;
  - 3.3. На путях эвакуации из помещения (у наружных дверей) установить два огнетушителя;
  - 3.4. Временное складирование строительных материалов, изделий, оборудования и мебели категорически запрещается размещать на путях эвакуации, как в квартире, так и на лестничных клетках;
  - 3.5. Максимально исключить электрогазосварочные работы, заменив их креплениями на резьбе, болтах, дюбелях, скрутках и пр;
  - 3.6. Сварочные работы, которые невозможно исключить по технологии производства строительных работ, выполнять на несгораемых полах с применением несгораемых экранов при открытых дверях и окнах;
  - 3.7. Сварочные работы должны вести только аттестованные специалисты;
  - 3.8. Временную проводку выполнять в пожаробезопасном исполнении с надлежащим креплением;
  - 3.9. Во время проведения работ проживание строителей в квартире запрещается;
  - 3.10. Запрещается хранение баллонов с газом, используемых при производстве работ;

Ивн. № подл.	Подп. и дата	Взам. инв. №	Подп. и дата	Ивн. № дубл.	Взам. инв. №	Ивн. № дубл.	Подп. и дата	Ивн. № подл.	Подп. и дата
Изм.	Колуч.	Лист	№ док.	Подпись	Дата	Проект переустройства/перепланировки квартиры №40 Адрес: г.Москва, ул.Асеева, д.8, кв.40			
					25.02.2020				
						Лист			
						7.1			

4. При эксплуатации помещения (после переустройства) их необходимо оборудовать первичными средствами пожаротушения;
5. Согласно СП 54.13330.2016 п. 7.3.3, помещения (кроме санузлов, ванных комнат, душевых, постирочных, саун) следует оборудовать автономными дымовыми пожарными извещателями, соответствующими требованиям НПБ 66-97;
6. Согласно СП 54.13330.2016 п. 7.4.5, на сети хозяйственно-питьевого водопровода следует предусматривать отдельный кран для присоединения шланга, оборудованного распылителем, для использования его в качестве первичного устройства пожаротушения для ликвидации очага возгорания в квартире. Длина шланга должна обеспечить возможность подачи воды в любую точку квартиры.
7. Все виды работ необходимо производить согласно требованиям СП 12-135-2003 «Безопасность труда в строительстве», СП 112.13330.2011 «Пожарная безопасность зданий и сооружений» и Постановления Правительства РФ от 25.04.2012 № 390.
8. Внутренние электрические сети должны оборудоваться устройствами защитного отключения (УЗО) согласно ПУЭ (п. 7.3.5 СП 54.13330.2016);
9. Пожарная безопасность обеспечивается применением проектируемых строительных конструкций с регламентируемым пределом распространения огня по этим конструкциям, соответствующих II степени огнестойкости здания.

Инв. № подл.	Подп. и дата				
	Взам. инв. №				
	Инв. № дубл.				
Подп. и дата					
Инв. № подл.					
Изм.	Колуч.	Лист	№ док.	Подпись	Дата
					25.02.2020
Проект переустройства/перепланировки квартиры №40					Лист
Адрес: г.Москва, ул.Асеева, д.8, кв.40					7.2

## Мероприятия по шумозащите

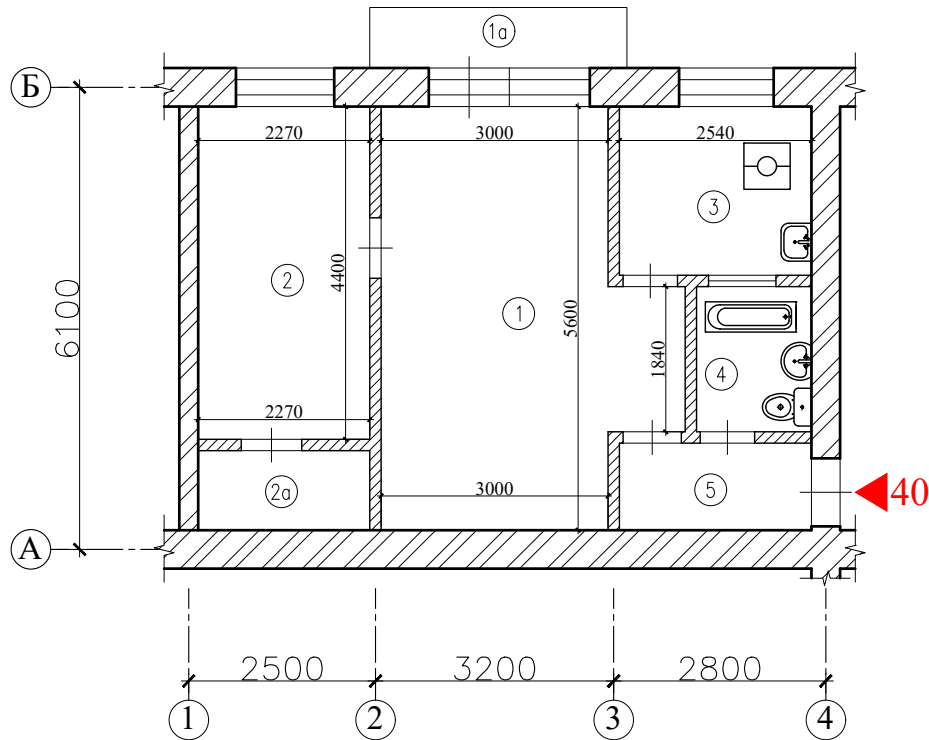
Согласно проекту производится перепланировка и переустройство квартиры без изменения функционального назначения помещения. Создание строительных площадок проектом не предусмотрено.

Качество производства ремонтно-строительных работ при проведении переустройства и перепланировки должно регламентироваться в строгом соответствии с действующим порядком переустройства и перепланировки квартир в жилых домах на территории Российской Федерации и требованиями СП 51.13330.2011 «Защита от шума».

Для минимизации шумового воздействия в процессе проведения ремонтно-строительных работ необходимо соблюдать следующие организационные мероприятия:

1. Работы производить только в дневное время в период, регламентированный законодательством города. В ночное время, а также в воскресенье проведение шумных работ необходимо исключить.
2. В технологии производства работ необходимо предусмотреть мероприятия, минимизирующие время работы с инструментом, имеющим повышенную вибро-ударную активность (перфораторы, дрели и т.п.).
3. При работах по устройству послойной конструкции пола (в том числе и слоя звукоизоляции) необходимо проводить авторский надзор с составлением актов на скрытые работы (Договор на осуществление авторского надзора представлен на странице 3). Согласно СП 51.13330.2011 «Защита от шума» п.9.11, пол на звукоизоляционном слое (прокладках) не должен иметь жестких связей (звуковых мостиков) с несущей частью перекрытия, стенами и другими конструкциями здания, т.е. должен быть «плавающим». Плинтусы или галтели следует крепить только к полу или только к стене.
4. При возможности приостанавливать работы в «тихие часы», если таковые рекомендуют соблюдать управляющие компании.
5. Работы начинать только после оформления разрешительной документации в установленном порядке.

Инв. № подл.	Подп. и дата				Инв. № дубл.	Взам. инв. №				Подп. и дата
Инв. № подл.	Подп. и дата				Инв. № дубл.	Взам. инв. №				Подп. и дата
					25.02.2020	Проект переустройства/перепланировки квартиры №40				Лист
						Адрес: г.Москва, ул.Асеева, д.8, кв.40				8
Изм.	Колуч.	Лист	№ док.	Подпись	Дата					



### Примечания:

1. Нумерация и обозначения осей на плане приняты согласно техническому заключению №140-20/ППТЗ от 25.02.2020, выполненного ООО «АПМ-1».
2. Высота помещений в квартире - 2,53м.

Масштаб 1:100

Инт. № дубл.	Взам. инв. №	Подп. и дата									
Инт. № подл.	Подп. и дата					Заказчик: Собственник квартиры			Заказ № 140-20/ППТЗ		
						Адрес: г.Москва, ул.Асеева, д.8, кв.40					
Изм.	Колуч.	Лист	№ док.	Подпись	Дата	Проект переустройства/перепланировки квартиры №40			Стадия	Лист	Листов
									П	9	22
Инженер	Кашапов М.Р.				25.02.2020	План помещений квартиры до перепланировки			ООО «АПМ-1»		


# Экспликация помещений квартиры до перепланировки<sup>15</sup>

Этаж	№ комн.	Характеристики комнат и помещений	Общая площадь		
			Основная (жилая)	Вспом.	лоджии, балконы, прочее
5	1	Жилая проходная	18,7		
	1а	Балкон			0,6
	2	Жилая запроходн	10,0		
	2а	Шкаф встроенный		2,5	
	3	Кухня		5,7	
	4	Санузел совмещ.		2,9	
	5	Коридор		3,3	
<b>Итого по квартире:</b>			<b>28,7</b>	<b>14,4</b>	
<b>Общая площадь:</b>			<b>43,1</b>		<b>0,6</b>

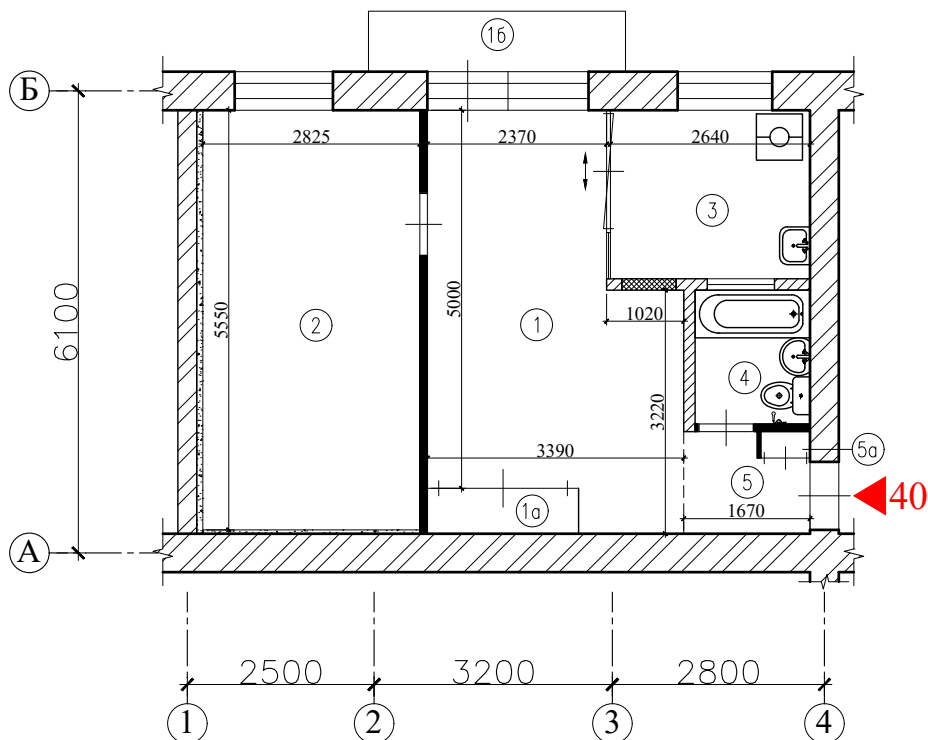
Подп. и дата	
Взам. инв. №	
Инв. № дубл.	
Подп. и дата	
Инв. № подл.	

**Примечания:**

- экспликация помещений согласно инвентаризационным планам ТБТИ.

						Заказчик: Собственник квартиры	Заказ № 140-20/ППТЗ		
						Адрес: г.Москва, ул.Асеева, д.8, кв.40			
Изм.	Колуч.	Лист	№ док.	Подпись	Дата	Проект переустройства/перепланировки квартиры №40	Стадия	Лист	Листов
							П	10	22
Должность	Фамилия					Экспликация помещений квартиры до перепланировки		ООО «АПМ-1»	
Инженер	Кашапов М.Р.								






Масштаб 1:100

Утверждаю, \_\_\_\_\_ / \_\_\_\_\_ /  
подпись инициалы и фамилия

**Примечания:**

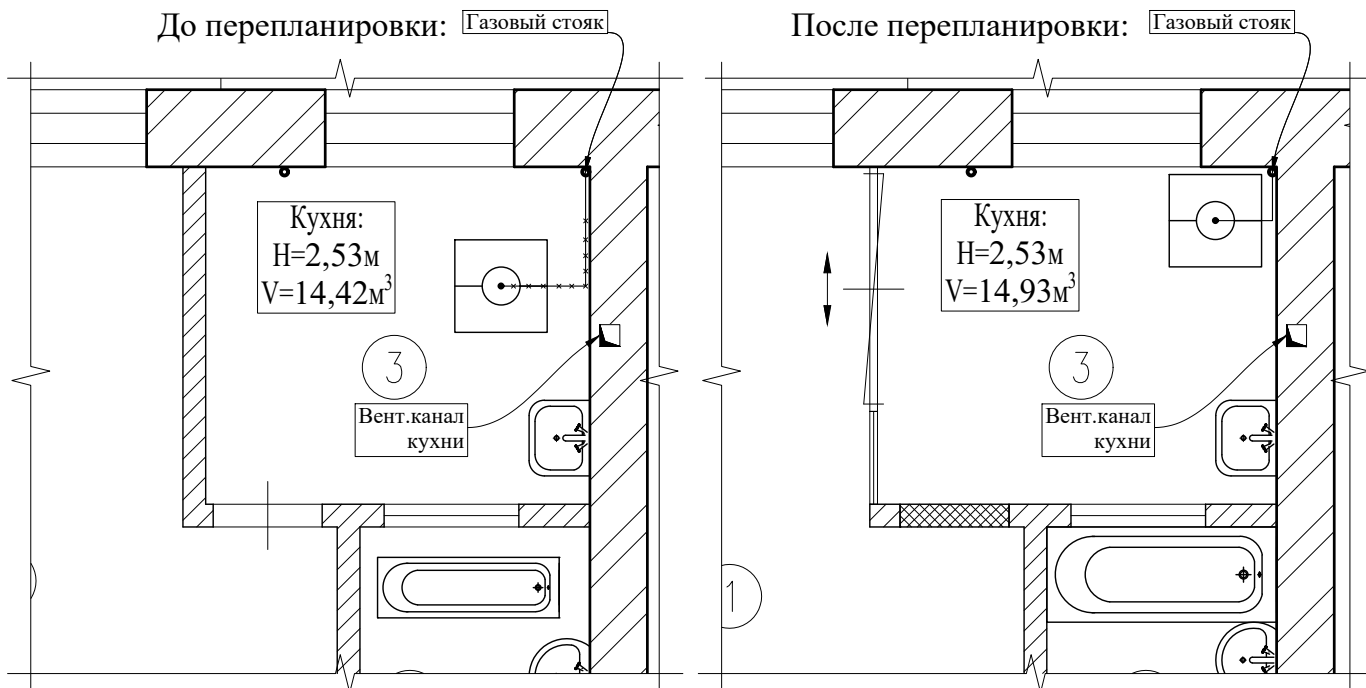
1. Нумерация и обозначения осей на плане приняты согласно техническому заключению №140-20/ППТЗ от 25.02.2020 выполненного ООО «АПИМ-1».
2. Высота помещений в квартире - 2,53м.

Подп. и дата										
Взам. инв. №										
Инв. № дубл.										
Подп. и дата						Заказчик: Собственник квартиры		Заказ № 140-20/ППТЗ		
						Адрес: г.Москва, ул.Асеева, д.8, кв.40				
	Изм.	Колуч.	Лист	№ док.	Подпись	Дата	Проект переустройства/перепланировки квартиры №40	Стадия	Лист	Листов
	Должность	Фамилия						П	11.2	22
Инв. № подл.							План помещений квартиры после перепланировки		ООО «АПИМ-1»	
	Инженер	Кашапов М.Р.			25.02.2020					





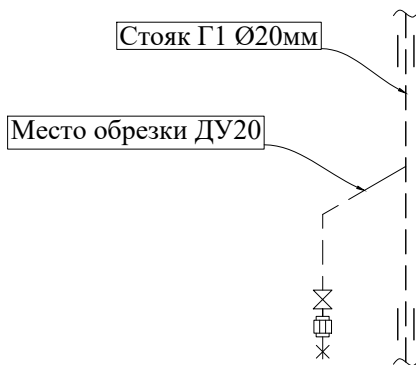
# Схема газоснабжения кухни



Масштаб 1:50

АксонOMETрическая схема внутреннего газоснабжения до перепланировки:

АксонOMETрическая схема внутреннего газоснабжения после перепланировки:



**Условные обозначения:**

- - - существующий газопровод;
- ×-×- демонтируемый газопровод;
- — — прокладываемый газопровод;
- ⊗ - кран газовой шаровой;
- ⊞ - диэлектрическая муфта;
- ☐ - плита газовая.

**Примечание:**

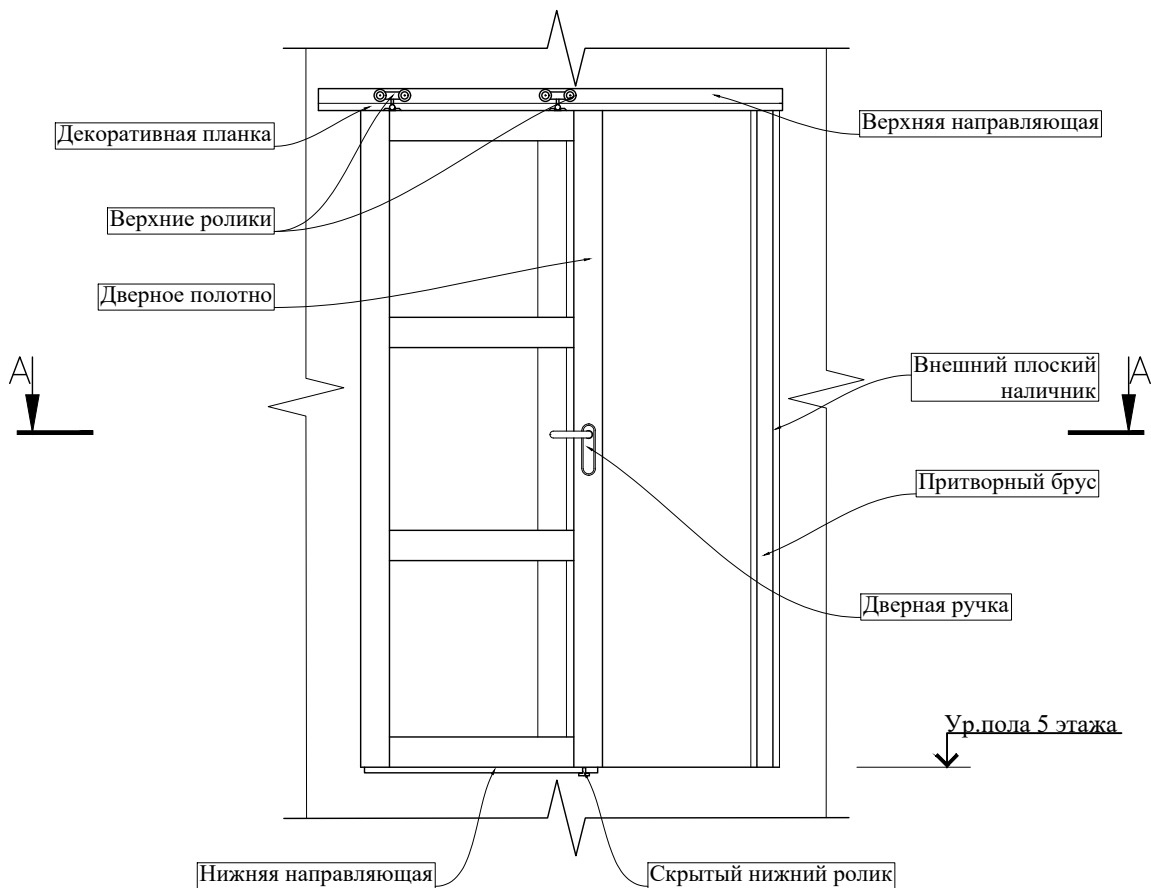
Для выполнения работ необходимо закрыть кран d=25 мм на газовом стояке на фасаде.

Подп. и дата					
Взам. инв. №					
Инв. № дубл.					
Подп. и дата					
Инв. № подл.					
Заказчик: Собственник квартиры					
Заказ № 140-20/ППТЗ					
Адрес: г.Москва, ул.Асеева, д.8, кв.40					
Изм.	Колуч.	Лист	№ док.	Подпись	Дата
Должность	Фамилия				
ГИП	Замятин Д.А.				25.02.2020
Инженер	Кашапов М.Р.				25.02.2020
Проект переустройства/перепланировки квартиры №40			Стадия	Лист	Листов
Схема газоснабжения кухни до и после перепланировки			П	13.2	22
			ООО «АПИМ-1»		

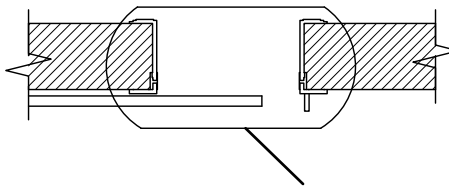


# Схема раздвижной двери с плотным притвором

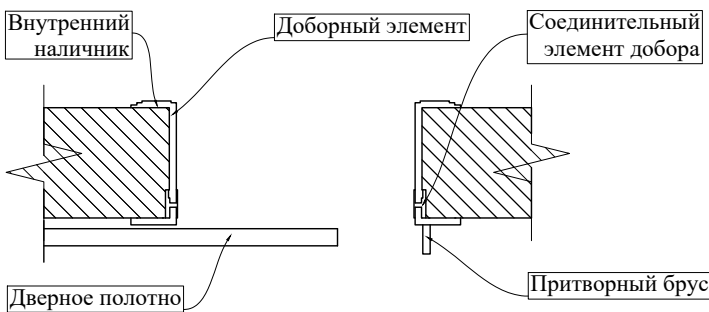
Главный вид дверного блока




А-А



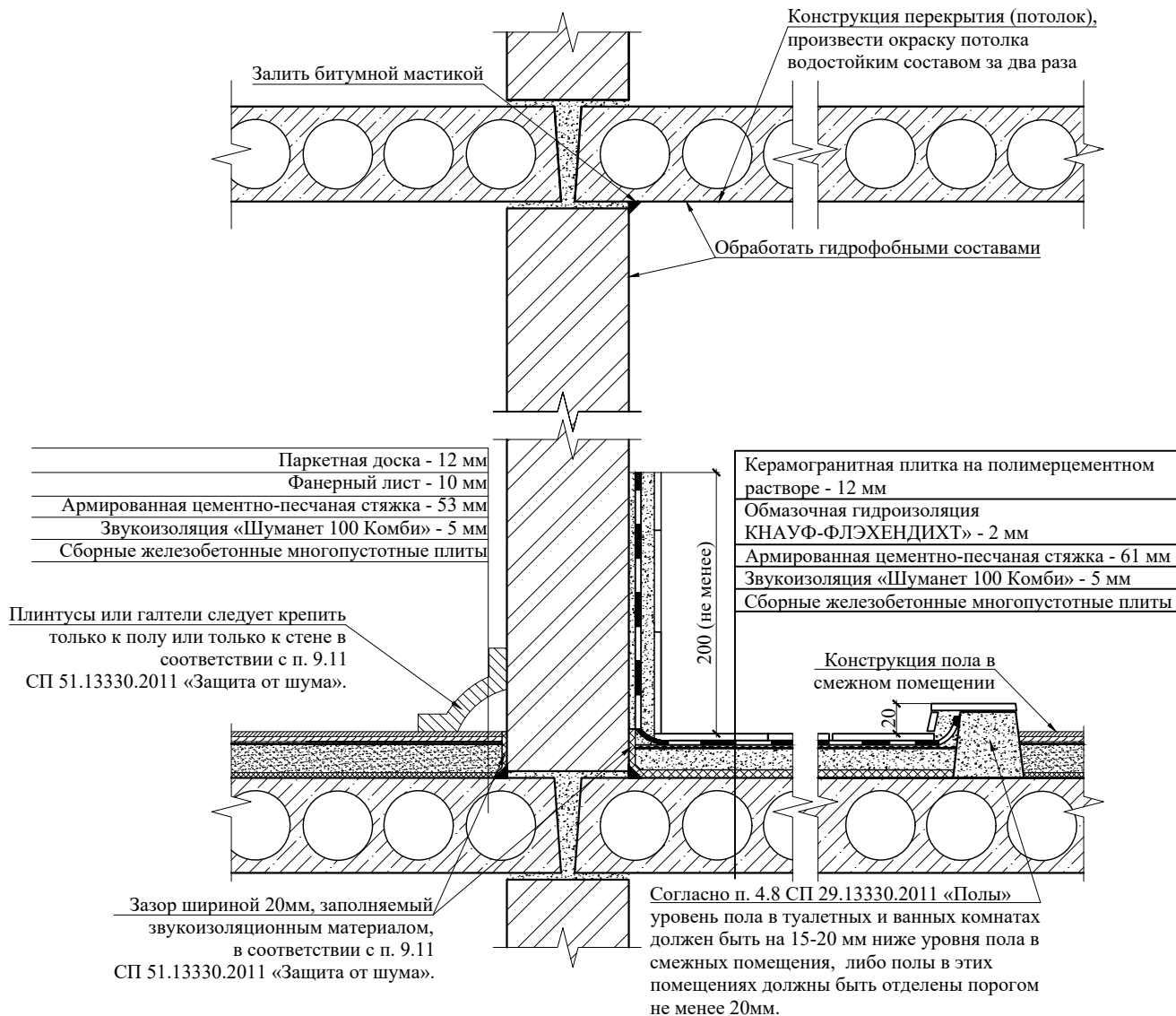
Узел 1



Подп. и дата		Взам. инв. №		Инв. № дубл.		Подп. и дата		Заказчик: Собственник квартиры	Заказ № 140-20/ППТЗ
Изм.	Колуч.	Лист	№ док.	Подпись	Дата	Адрес: г.Москва, ул.Асеева, д.8, кв.40			
Должность	Фамилия		Проект переустройства/перепланировки квартиры №40			Стадия	Лист	Листов	
ГИП	Замятин Д.А.		25.02.2020			П	14.2	22	
Инженер	Кашапов М.Р.		25.02.2020				ООО «АПИМ-1»		
Инв. № подл.			Схема раздвижной двери с плотным притвором						




# Схема гидроизоляции санузлов

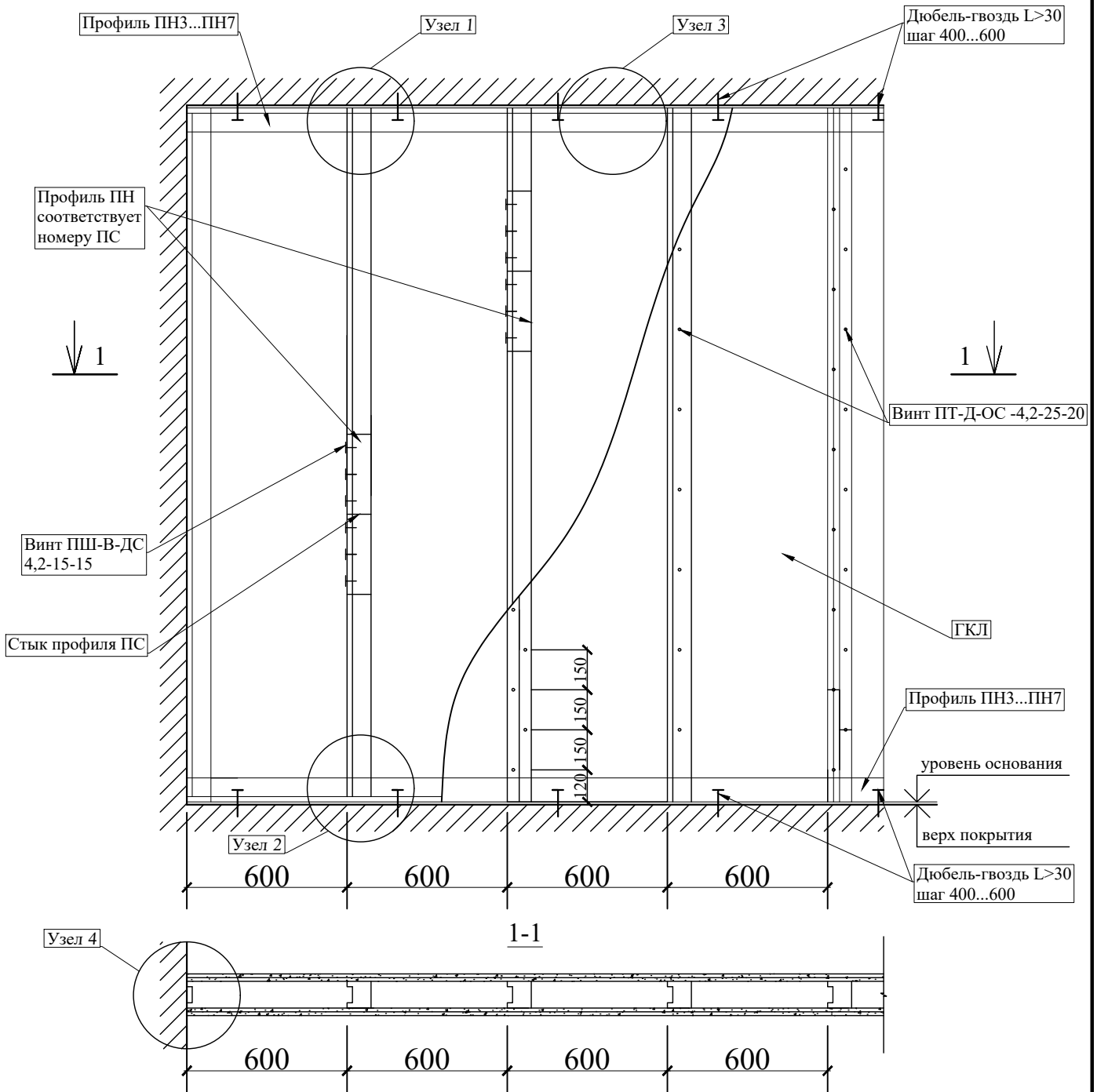


## При устройстве полов в зонах с мокрыми процессами:

1. Обратить особое внимание на гидроизоляцию пола;
2. Произвести обмазку стыка между плитой перекрытия и стенами;
3. Произвести обмазку потолка водостойким составом за 2 раза;
4. Согласно п. 4.8 СП 29.13330.2011 «Полы», уровень пола в туалетных и ваннных комнатах должен быть на 20 мм ниже уровня пола в смежных помещениях, либо полы в этих помещениях должны быть отделены порогом не менее 20 мм;
5. При выполнении работ по устройству гидроизоляции пола санузла и шумо(звуко) изоляции полов проводить авторский надзор с составлением Актов на скрытые работы (Договор на осуществление авторского надзора представлен на странице 3).

Инв. № подл.	Инженер	Кашапов М.Р.	25.02.2020	Схема гидроизоляции санузлов		ООО «АПИ-1»	Лист 16	Листов 22	Стадия П	Проект переустройства/перепланировки квартиры №40	Изм. Колуч. Лист № док. Подпись Дата Должность Фамилия ГИП Замятин Д.А. 25.02.2020	Адрес: г.Москва, ул.Асеева, д.8, кв.40	Заказчик: Собственник квартиры      Заказ № 140-20/ППТЗ	Подп. и дата	Взам. инв. №	Инв. № дубл.	Подп. и дата
														Инв. № подл.	Инженер	Кашапов М.Р.	25.02.2020

# Схема устройства каркасных перегородок из ГКЛ



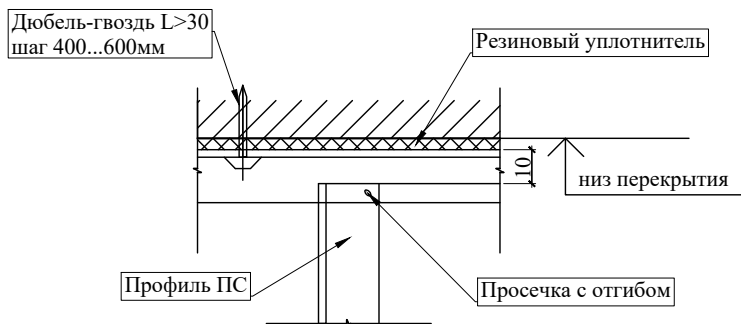
### Примечание:

1. Конструкция перегородок выполняется из металлического каркаса стоечного типа, обшитого гипсокартонными листами ГКЛ, толщиной 12,5 мм;
2. Для повышения звукоизоляционных характеристик обшивка выполняется двухслойной с ведением при необходимости звукоизоляционного заполнения (прошивные минераловатные маты по ГОСТ 21880-2011).

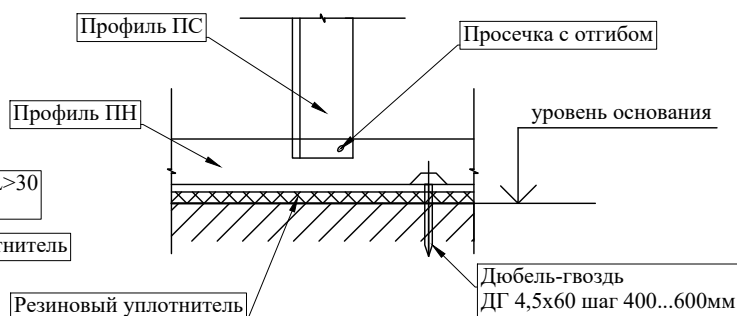
Подп. и дата										
Взам. инв. №										
Инв. № дубл.										
Подп. и дата						Заказчик: Собственник квартиры      Заказ № 140-20/ППТЗ				
						Адрес: г.Москва, ул.Асеева, д.8, кв.40				
	Изм.	Колуч.	Лист	№ док.	Подпись	Дата				
	Должность	Фамилия					Проект переустройства/перепланировки	Стадия	Лист	Листов
	ГИП	Замятин Д.А.				25.02.2020	квартиры №40	П	17.1	22
	Инженер	Кашапов М.Р.				25.02.2020	Устройство перегородок из ГКЛ.		ООО «АПИМ-1»	
						Общий вид.				

# Схема устройства каркасных перегородок из ГКЛ

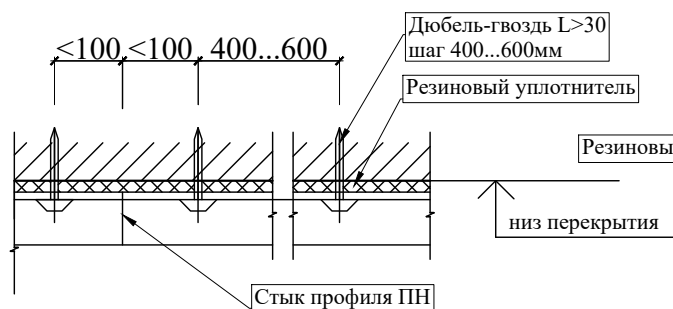
Узел 1



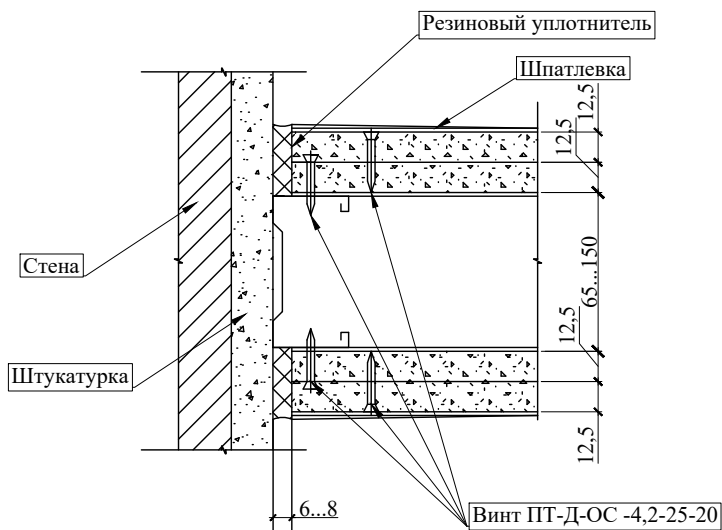
Узел 2




Узел 3

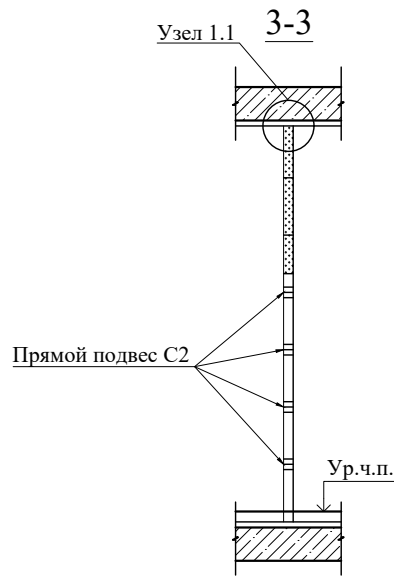
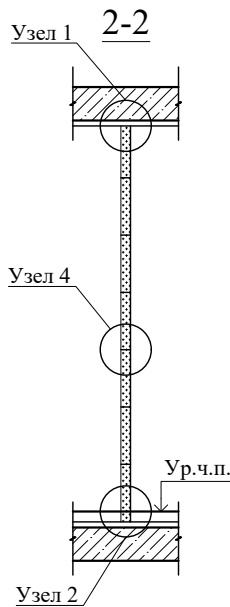
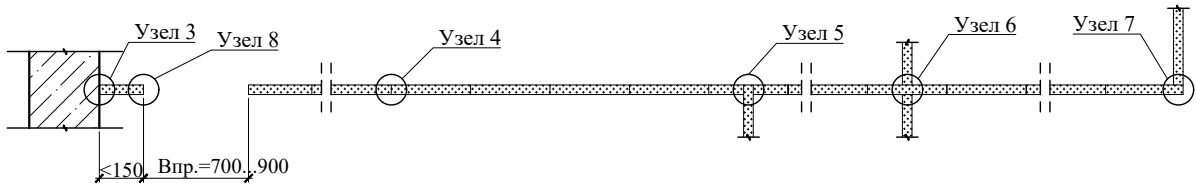
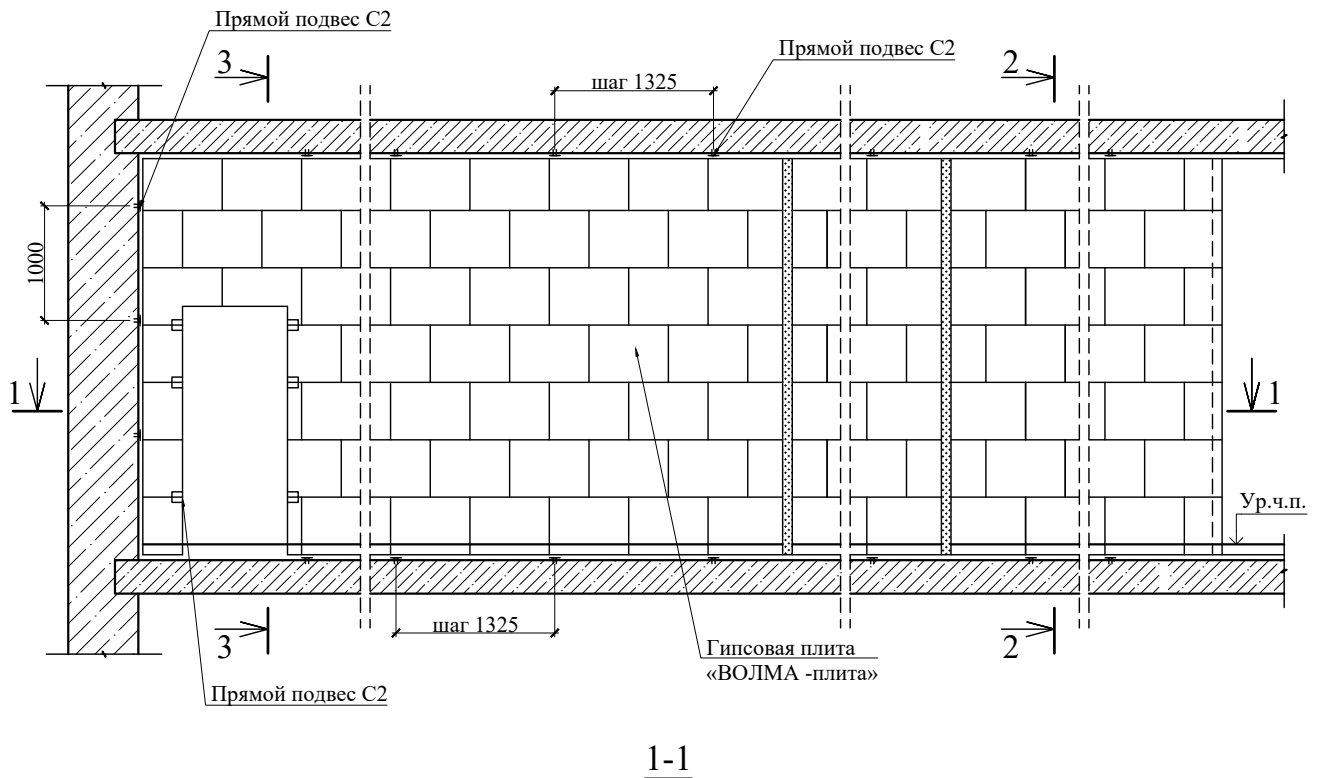


Узел 4




Изм.	Колуч.	Лист	№ док.	Подпись	Дата	Заказчик: Собственник квартиры	Заказ № 140-20/ППТЗ			
ГИП	Замятин Д.А.				25.02.2020					
Инженер	Кашапов М.Р.				25.02.2020	Адрес: г.Москва, ул.Асеева, д.8, кв.40	Проект переустройства/перепланировки квартиры №40	Стадия	Лист	Листов
								П	17.2	22
						Устройство перегородок из ГКЛ. Узлы 1÷4.		ООО «АПИМ-1»		

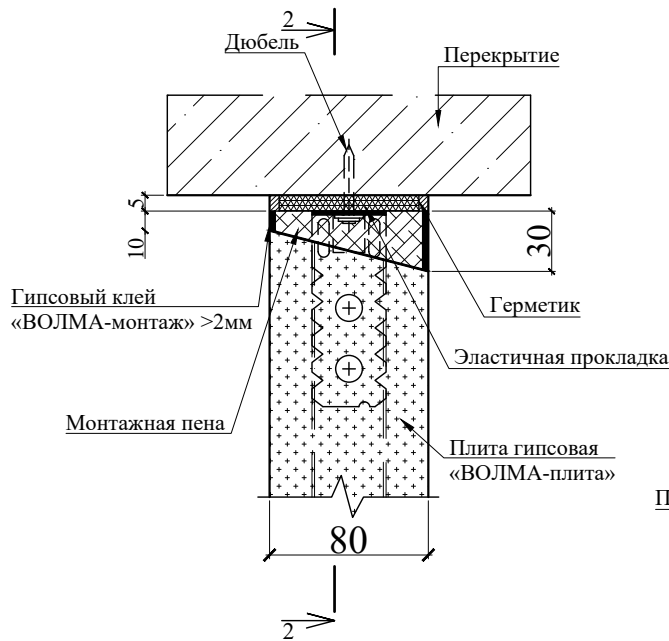
# Схема устройства перегородок из пазогребневых плит



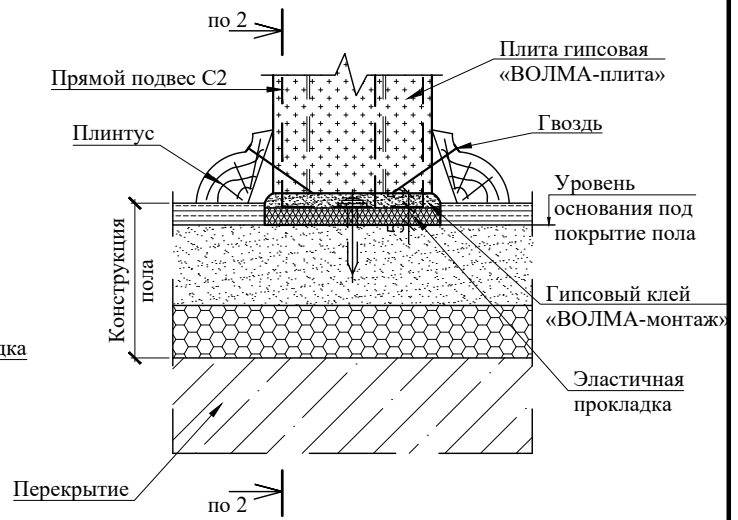
Инв. № подл.	Подп. и дата
Инв. № дубл.	Взам. инв. №
Подп. и дата	Подп. и дата

					Заказчик: Собственник квартиры		Заказ № 140-20/ППТЗ		
					Адрес: г.Москва, ул.Асеева, д.8, кв.40				
Изм.	Колуч.	Лист	№ док.	Подпись	Дата	Проект переустройства/перепланировки квартиры №40			
Должность	Фамилия								Стадия
ГИП		Замятин Д.А.			25.02.2020	П	18.1	22	
Инженер		Кашапов М.Р.			25.02.2020	 ООО «АПИМ-1»	Устройство перегородок из пазогребневых плит. Гипсовая плита «ВОЛМА-плита» 667x500(h)мм Схема перегородки.		

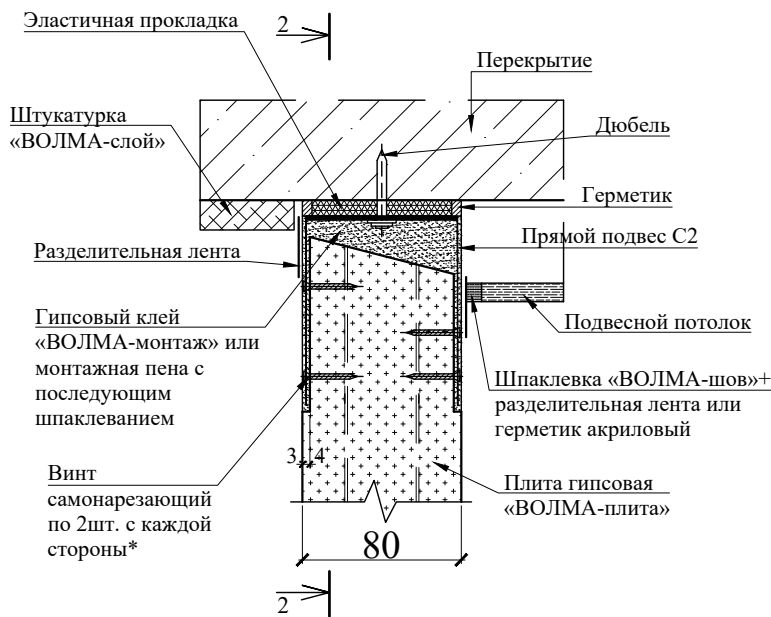
Узел 1



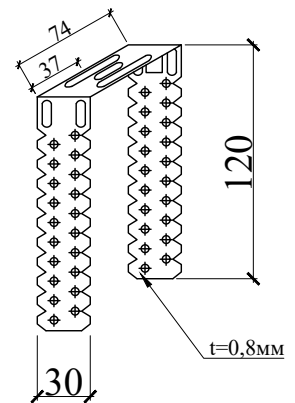
Узел 2




Узел 1.1

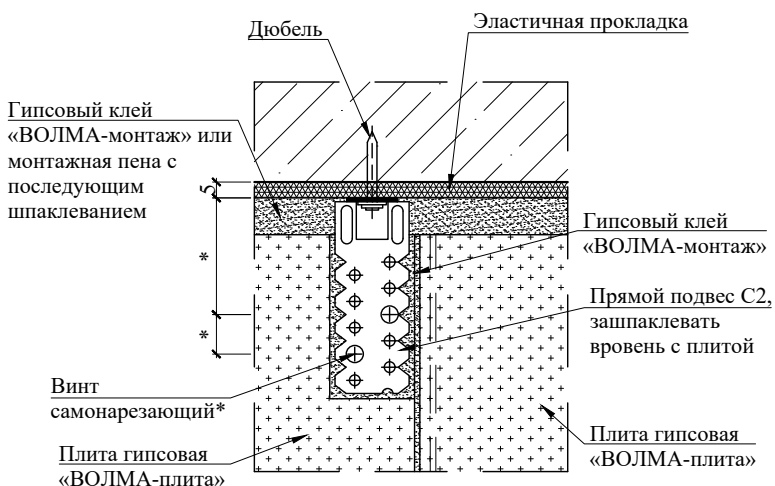


Прямой подвес С2  
(прямой подвес, готовое изделие для крепления тонкостенных профилей)

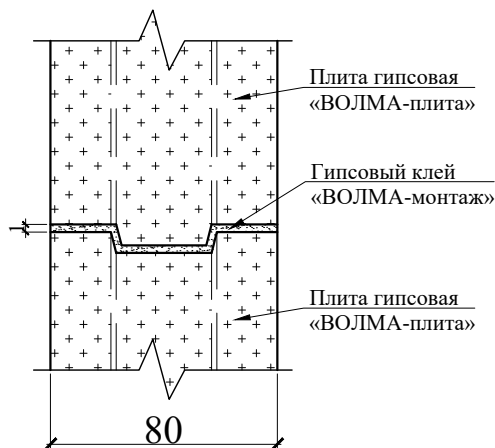


Подп. и дата									
Взам. инв. №									
Инв. № дубл.									
Подп. и дата								Заказчик: Собственник квартиры	Заказ № 140-20/ППТЗ
Изм.	Колуч.	Лист	№ док.	Подпись	Дата	Адрес: г.Москва, ул.Асеева, д.8, кв.40			
Должность	Фамилия					Проект переустройства/перепланировки квартиры №40	Стадия	Лист	Листов
ГИП	Замятин Д.А.				25.02.2020		П	18.2	22
Инженер	Кашапов М.Р.				25.02.2020	Устройство перегородок из пазогребневых плит. Гипсовая плита «ВОЛМА-плита» 667x500(н)мм Узлы.		ООО «АПИМ-1»	

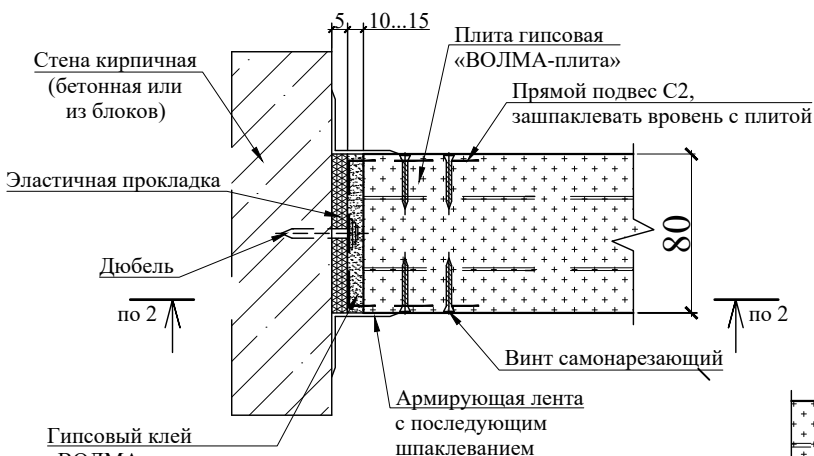
2-2



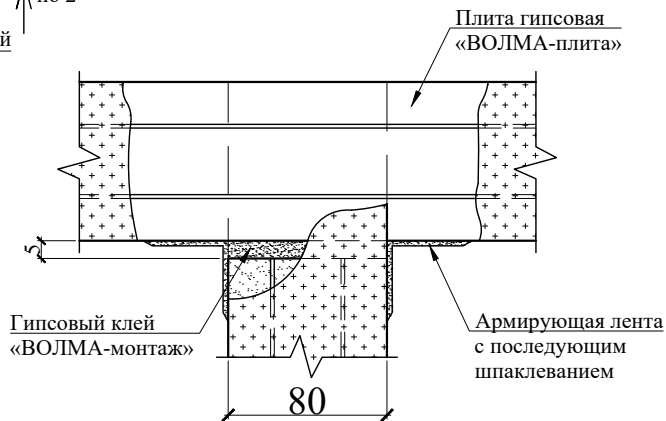
Узел 4



Узел 3

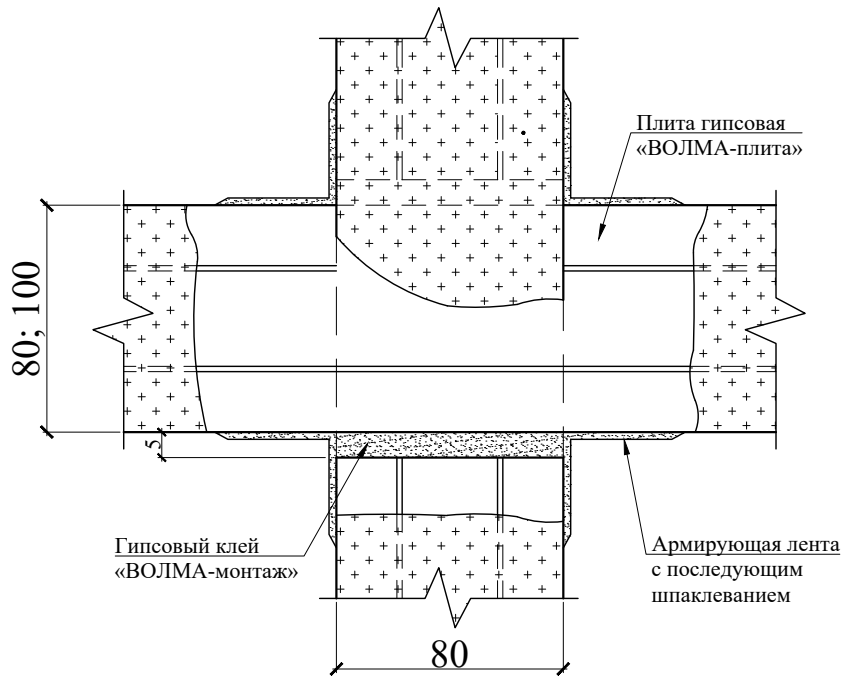


Узел 5

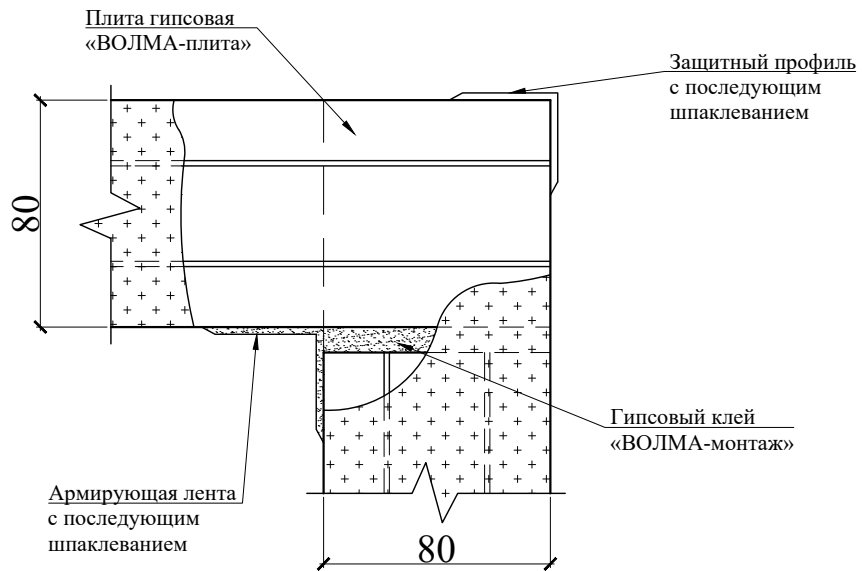


Подп. и дата										
Взам. инв. №										
Инв. № дубл.										
Подп. и дата										
Инв. № подл.										
						Заказчик: Собственник квартиры		Заказ № 140-20/ППТЗ		
						Адрес: г.Москва, ул.Асеева, д.8, кв.40				
Изм.	Колуч.	Лист	№ док.	Подпись	Дата	Проект переустройства/перепланировки квартиры №40		Стадия	Лист	Листов
Должность	Фамилия							П	18.3	22
Инженер		Замятин Д.А.			25.02.2020	Устройство перегородок из пазогребневых плит. Гипсовая плита «ВОЛМА-плита» 667x500(н)мм Узлы.		 ООО «АПИ-1»		
		Кашапов М.Р.			25.02.2020					

Узел 6



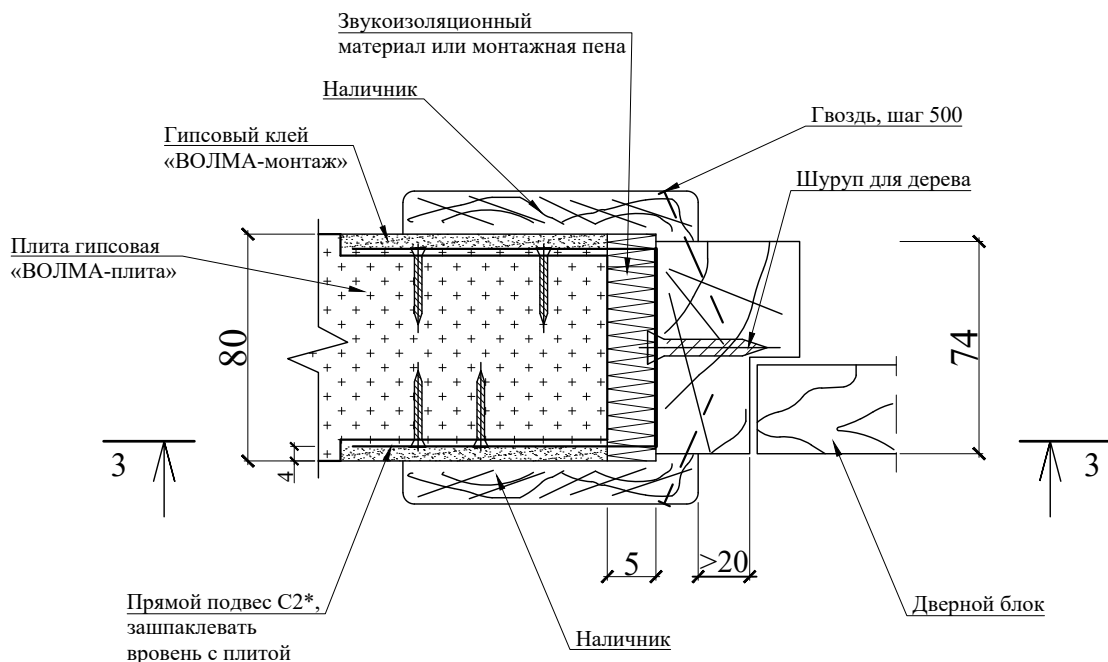
Узел 7



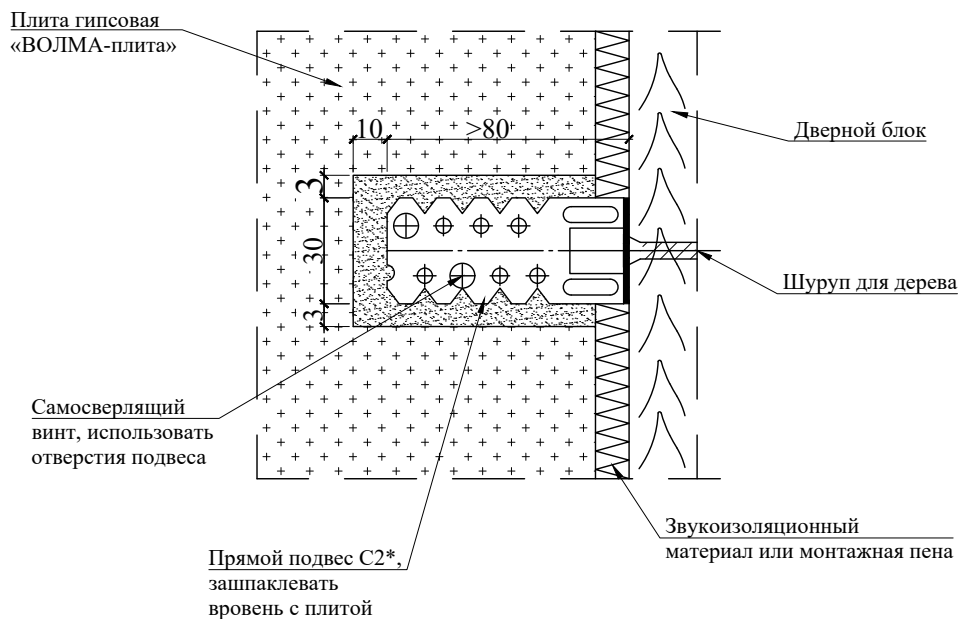
Подп. и дата	Взам. инв. №	Инв. № дубл.	Подп. и дата	Заказчик: Собственник квартиры	Заказ № 140-20/ППТЗ
Изм.	Колуч.	Лист	№ док.	Подпись	Дата
Должность	Фамилия		Проект переустройства/перепланировки квартиры №40		
ГИП	Замятин Д.А.		25.02.2020	Стадия	Лист
Инженер	Кашапов М.Р.		25.02.2020	П	18.4
Устройство перегородок из пазогребневых плит. Гипсовая плита «ВОЛМА-плита» 667x500(н)мм Узлы.				Листов	22
				ООО «АПИМ-1»	

# Узлы крепления


## Узел 8



### 3-3



\* Прямой подвес С2 - см. лист 18.1. Согнуть в середине по месту, концы зашпаклевать.

Подп. и дата		Взам. инв. №		Инв. № дубл.		Подп. и дата		Заказчик: Собственник квартиры	Заказ № 140-20/ППТЗ
Изм.	Колуч.	Лист	№ док.	Подпись	Дата	Адрес: г.Москва, ул.Асеева, д.8, кв.40			
Должность	Фамилия					Проект переустройства/перепланировки квартиры №40	Стадия	Лист	Листов
ГИП	Замятин Д.А.		25.02.2020				П	18.5	22
Инженер	Кашапов М.Р.		25.02.2020			Устройство перегородок из пазогребневых плит. Гипсовая плита «ВОЛМА-плита» 667x500(н)мм Узлы.		ООО «АПИ-1»	







## Информационная справка

Проект переустройства и перепланировки ООО «АПМ-1» выполнен в соответствии с Постановлением Правительства Москвы №508-ПП от 25 октября 2011г. «Об организации переустройства и (или) перепланировки жилых и нежилых помещений в многоквартирных домах и жилых домах (в ред. Постановления Правительства Москвы от 14.02.2018 №1104-ПП)», МГСН 3.01-01 «Жилые здания», №188-ФЗ от 29.12.2004г. «Жилищным кодексом Российской Федерации». Переустройство квартиры, предусмотренное данным проектом, не противоречит нормам СП 54.13330.2016 «Здания жилые многоквартирные», СП 112.13330.2011 «Пожарная безопасность зданий и сооружений».

Срок действия проекта переустройства или перепланировки помещений определяется временем, необходимым для согласования проекта, но **не более 1.5 лет** с даты выпуска данного проекта.


Проектная документация старше 1.5 лет с даты ее выпуска требует повторного рассмотрения и утверждения ООО «АПМ-1».

Изменение действующего законодательства в части технических норм и правил, примененных в проектной документации, до окончательной реализации проекта переустройства или перепланировки помещений корректирует действие данной проектной документации в соответствии с принятыми правилами.

При отступлении (отклонении) от проекта при проведении ремонтных работ проект переустройства или перепланировки считается утратившим силу и прекращает свое действие с момента несогласованных мероприятий.

### *Запрещается:*

- *переносить радиаторы отопления, подключенные к общедомовой системе горячего водоснабжения и (или) центрального отопления, на лоджии, балконы и веранды;*
- *ликвидировать, уменьшать сечение каналов естественной вентиляции;*
- *устраивать полы с подогревом от общедомовых систем горячего водоснабжения и (или) отопления;*
- *переносить основные инженерные коммуникации: стояки отопления, канализации, водоснабжения, магистральную электропроводку;*
- *проводить иные мероприятия в нарушение действующих нормативных документов*

Подп. и дата							
Взам. инв. №							
Инв. № дубл.							
Подп. и дата							
Инв. № подл.							
						Заказчик: Собственник квартиры	Заказ № 140-20/ППТЗ
						Адрес: г.Москва, ул.Асеева, д.8, кв.40	
	Изм.	Колуч.	Лист	№ док.	Подпись	Дата	
	Должность	Фамилия					Проект переустройства/перепланировки квартиры №40
	ГИП	Замятин Д.А.				25.02.2020	Стадия П
	Инженер	Кашапов М.Р.				25.02.2020	Лист 21
							Листов 22
							Информационная справка
							 ООО «АПМ-1»

